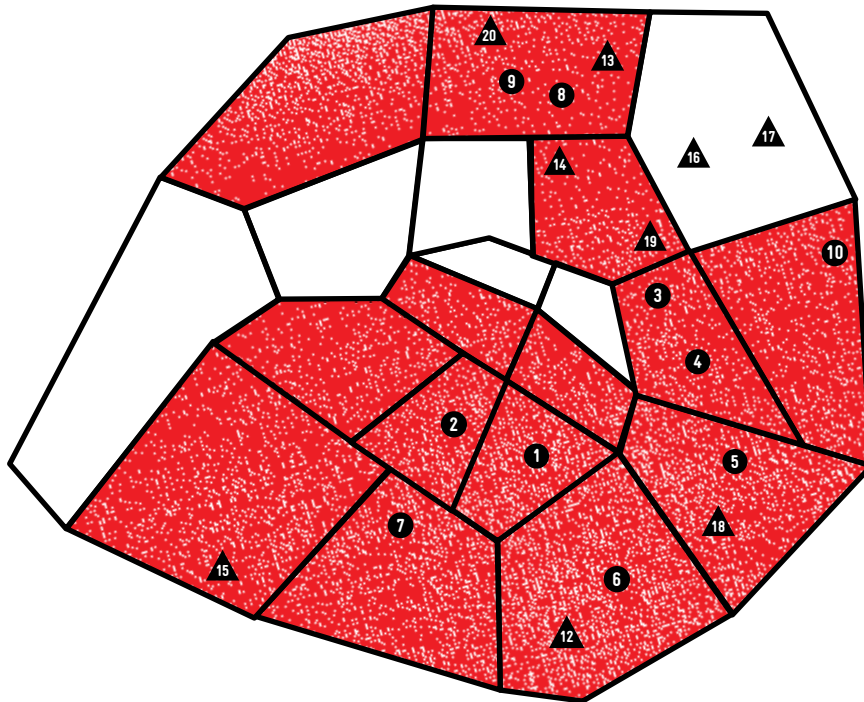


**tous  
solidaires  
2013**

# LA SOLIDARITÉ DU SECOURS POPULAIRE À PARIS



10 antennes dans Paris

3400 bénévoles  
pour 95 000 heures de bénévolat

11 salariés

4800 foyers suivis  
au sein des Permanences  
d'Accueil et de solidarité

3360 foyers bénéficiaires  
de l'aide alimentaire,  
soit 11 500 personnes,  
4700 enfants et 1000 bébés

3600 personnes domiciliées

Plus de 11 000 journées  
de vacances offertes

11 projets internationaux  
dans 9 pays

## circuit de la maraude

### 5<sup>e</sup> arr.

1 Antenne Étudiants Jussieu  
(UPMC - 4, place Jussieu)

Permanences d'accueil et de Solidarité

### 6<sup>e</sup> arr.

2 Antenne Étudiants Saint-Michel  
(54, bd Saint-Michel)

Permanences d'accueil et de Solidarité

### 11<sup>e</sup> arr.

3 Boutique de la Solidarité  
(50, rue du Faubourg du Temple)

Aide vestimentaire

4 Antenne du 11<sup>e</sup>

(21, rue du Chemin Vert)

Permanences d'accueil et de Solidarité

Ateliers d'alphabétisation et  
d'apprentissage du français

### 12<sup>e</sup> arr.

5 Comité du 12<sup>e</sup>  
(12, rue Montgallet)

Permanences d'accueil et de Solidarité  
Accompagnement scolaire

### 13<sup>e</sup> arr.

6 Antenne Emploi Fagon  
(10, rue Fagon)

Écrivain public  
Accompagnement à la recherche d'emploi  
Atelier informatique

### 14<sup>e</sup> arr.

7 Antenne du 14<sup>e</sup>  
(9, place Marcel Paul)

Permanences d'accueil et de Solidarité  
Permanence hébergement / logement  
Accompagnement scolaire

### 18<sup>e</sup> arr.

8 Antenne Ramey / Siège  
de la Fédération  
(6, passage Ramey)

Accueil de jour  
Bibliothèque  
Domiciliation administrative

Permanences d'accueil et de Solidarité  
Écrivain public  
Permanence hébergement / logement  
Aide juridique  
Permanence Accueil Santé  
Permanence Vacances  
Permanence culture et spectacles  
Ateliers d'alphabétisation  
et d'apprentissage du français

9 Antenne Montcalm -  
Libre-service solidaire  
(10, rue Montcalm)

Libre-service solidaire - aide alimentaire  
Accompagnement scolaire

### 20<sup>e</sup> arr.

10 Antenne du 20<sup>e</sup>  
(3, rue de Noisy-le-Sec)

Permanences d'accueil et de Solidarité  
Écrivain public  
Accompagnement à la recherche d'emploi  
Permanence culture et spectacles  
Ateliers d'alphabétisation  
et d'apprentissage du français  
Accompagnement scolaire

## Sites hors SPF

Point d'Accès aux Droits (13<sup>e</sup>)

Écrivain public

Local MDA Traeger (18<sup>e</sup>)

Ateliers d'alphabétisation  
et d'apprentissage du français

Hôpital Lariboisière (10<sup>e</sup>)

Domiciliation administrative

École Olivier de Serres (15<sup>e</sup>)

Accompagnement scolaire

École Bolivar (19<sup>e</sup>)

Accompagnement scolaire

École Manin (19<sup>e</sup>)

Accompagnement scolaire

École Bignon (12<sup>e</sup>)

Accompagnement scolaire

Local associatif  
Bas Belleville (10<sup>e</sup>)

Accompagnement scolaire

Local associatif Bd Ney (18<sup>e</sup>)

Accompagnement scolaire

# Som- maine

Le mot du Secrétaire Général (3) / La solidarité du Secours populaire à Paris (5) / **Faits marquants 2013** (7) / **Lutte contre la pauvreté et les exclusions** (17) / **Éducation populaire** (26) / **La campagne des Pères Noël Verts** (35) / **Solidarité internationale** (37) / **Opérations de collecte** (41) / **Notre organisation et ses moyens** (45) / **Bilan financier** (49)

## **« IL Y A URGENCE !**

---

**Depuis plusieurs années, la précarité ne cesse de gagner du terrain. Jeunes, adultes, personnes âgées, aucun de nos concitoyens n'est à l'abri de ce fléau.**

**C'est pourquoi en 2013, nous avons fermement continué à travailler pour développer notre présence auprès des personnes en difficulté et améliorer la qualité de nos actions. L'aboutissement de notre projet de libre-service alimentaire, ou encore l'ouverture de notre nouvel espace bibliothèque illustrent parfaitement cette volonté de mettre au centre de nos préoccupations le bien-être et la dignité des personnes en situation d'exclusion.**

**Les actions menées par la Fédération de Paris du Secours populaire au service des plus précarisés se heurtent toutefois à des contraintes budgétaires de plus en plus fortes, dans un contexte de renchérissement du coût de la solidarité que nous apportons et en dépit de la générosité de nos donateurs et partenaires, qui, elle, ne se dément pas.**

**La nécessité d'assurer la pérennité de notre action sociale nous conduit donc aujourd'hui à nous interroger sur son étendue et ses modalités. Notre congrès de novembre dernier a posé les bases d'une réflexion sur les perspectives et les enjeux de demain pour la Fédération de Paris. Il appartiendra au prochain congrès, qui se tiendra en 2015, d'en tirer des orientations opérationnelles. C'est d'ailleurs aussi en 2015 que nous célébrerons les 70 ans du Secours populaire français, 70 ans de solidarité en France et dans le monde.**

**Conscients de notre responsabilité et de notre rôle, à un moment particulièrement difficile pour la société française, nous faisons en sorte que la solidarité soit une valeur traduite dans la vie quotidienne des personnes que nous accueillons dans nos permanences. Pour elles, et pour nous à leur côté, il y a urgence ! »**

**Abdelsem GHAZI  
Secrétaire général**



5000 petits franciliens étaient sur la page de Cabourg pour la Journée des Oubliés des Vacances le 28 août 2013.

Faits  
mars  
quant  
2013

# OUVERTURE DU LIBRE-SERVICE SOLIDAIRE

Année après année, la Fédération de Paris du Secours populaire a vu les demandes d'aide alimentaire exploser. Notre association s'est mobilisée pour répondre à ces besoins toujours plus importants et fournir une aide alimentaire à un maximum de personnes en difficulté. Ainsi, le nombre de foyers bénéficiaires d'une aide alimentaire régulière est passé de 3585 en 2010 (11 830 personnes) à 4427 en 2012 (13 635 personnes), soit une augmentation de 23.4 %.

En 2012, nous avons entamé une réflexion sur les modalités et la qualité de l'aide alimentaire, qui a abouti à une refonte complète de notre système et à la mise en place du Libre-service solidaire en 2013.

## Objectif : améliorer la qualité de l'aide alimentaire

Ce projet ambitieux s'était fixé pour objectifs :

- d'offrir un meilleur accueil aux personnes bénéficiant de l'aide alimentaire ;
- de proposer des modalités d'aide plus flexibles, mieux adaptées aux contraintes des familles aidées et plus respectueuses de leur dignité ;
- de favoriser une alimentation plus équilibrée des publics en situation de précarité et d'exclusion.

Au second semestre 2012, une étude approfondie a permis d'identifier les besoins, les axes d'amélioration, les modalités de fonctionnement du futur libre-service solidaire, les travaux d'aménagement et d'équipement à réaliser, et les budgets d'investissement et de fonctionnement du projet. Cette étude s'est basée sur une enquête auprès des bénéficiaires de l'aide alimentaire<sup>1</sup> et sur une enquête de terrain au sein d'autres structures d'aide alimentaire en France.

### Un nouvel espace, pour une activité repensée

Afin d'améliorer les conditions d'accueil du public, des travaux de rénovation ont été effectués au premier trimestre 2013 : l'espace a été reconfiguré, remis aux normes, et rénové. Des équipements ont été acquis et installés : chambre froide positive, armoires froides négatives et positives, rayonnages, équipement informatique pour les « caisses », camion frigorifique, chariots, cuisine.

La rénovation du local a permis d'améliorer très nettement les conditions d'accueil du public et de travail des bénévoles : le local abritant le libre-service est désormais fonctionnel, plus spacieux, lumineux, et agréable.

### Un nouveau système, pour préserver la dignité et le libre-arbitre des personnes accueillies

Le 16 avril 2013, le Libre-service solidaire a ouvert ses portes après 3 mois de travaux. Les nouvelles modalités d'aide se sont mises en place progressivement.

Le Libre-service solidaire est désormais ouvert tous les après-midi du mardi au vendredi, et le samedi toute la journée (contre deux journées d'ouverture par semaine auparavant).

Les personnes sont accueillies sur rendez-vous et sur présentation de la carte d'accès au Libre-service solidaire, délivrée par les Permanences d'accueil et de solidarité du Secours populaire à Paris après étude des ressources. La carte donne accès à un maximum huit passages au Libre-service solidaire par an et par foyer. En effet, afin de répondre aux problèmes de transport et de stockage des foyers accueillis, les personnes peuvent désormais venir plus souvent au libre-service, tout en y récupérant des quantités de denrées moindres.

La mise en place du système de libre-service représente de nombreuses améliorations par rapport au système antérieur des colis. Il permet aux familles bénéficiaires de choisir les produits qu'elles souhaitent emporter en fonction de leurs besoins, de leurs contraintes (équipements et disponibilité d'une cuisine, etc.), et de leurs habitudes alimentaires, tout en gérant un « budget » alloué par le Secours populaire. Leur libre-arbitre et leur dignité s'en trouvent renforcés. Les bénévoles sont cependant présents pour proposer leur accompagnement à chaque étape.



Le Conseil Régional d'Ile-de-France, la Fondation Monoprix et le Comité d'entreprise de la Caisse d'Épargne Ile-de-France ont contribué au financement de l'équipement et des travaux de rénovation du Libre-service solidaire.

### L'équilibre alimentaire, au cœur du projet

Un premier programme d'ateliers de sensibilisation à l'équilibre alimentaire a été réalisé avec Paris Santé Nutrition en octobre et novembre 2013. L'installation d'une cuisine équipée et d'un espace ateliers lors des travaux nous permet d'organiser régulièrement des cycles d'ateliers en ce sens.

Le Libre-service solidaire propose des denrées les plus diversifiées possibles (épicerie, produits frais, viandes et poissons congelés, produits pour bébés, produits d'hygiène) afin de répondre aux besoins des personnes aidées et de favoriser une alimentation équilibrée. Plusieurs sources d'approvisionnement doivent être mobilisées pour y parvenir.

<sup>1</sup> 527 questionnaires ont été réalisés.

## L'approvisionnement du Libre-service solidaire : un enjeu pour les années à venir

Le Programme Européen d'Aide aux plus Démunis (PEAD, FEAD à partir de 2014<sup>2</sup>) et le Programme National d'Aide Alimentaire (PNA) permettent au Secours populaire de bénéficier de denrées de base et de produits transformés.

Des équipes bénévoles réalisent presque toutes les semaines des collectes de denrées alimentaires dans les grandes surfaces afin de compléter les denrées de base obtenues dans le cadre du PEAD.

Afin de compléter cet approvisionnement (quantité et variété des produits), nous avons noué des partenariats avec les magasins Monoprix (ramasse quotidienne de produits frais) ou avec des entreprises du secteur agro-alimentaire, en particulier Andros.

Enfin, les denrées qui ne peuvent être obtenues gratuitement, mais qui correspondent pourtant à des besoins des personnes accueillies (fruits et légumes frais, lait maternisé, couches, produits d'hygiène...) doivent être achetées. Ces achats représentent un budget de plus en plus important pour la Fédération de Paris du Secours populaire (+164 % entre 2011 et 2013), dans un contexte de diminution programmée de l'aide européenne.

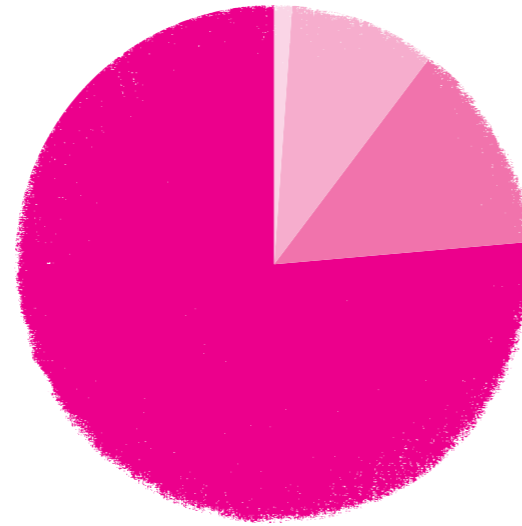
36 semaines d'ouverture en 2013 (au lieu de 49 semaines par an habituellement, en raison des travaux de rénovation).

3360 foyers, soit 11 592 personnes, dont 4700 enfants (2-16 ans) et 1040 bébés (0-2 ans), ont bénéficié d'une aide alimentaire régulière en 2013.

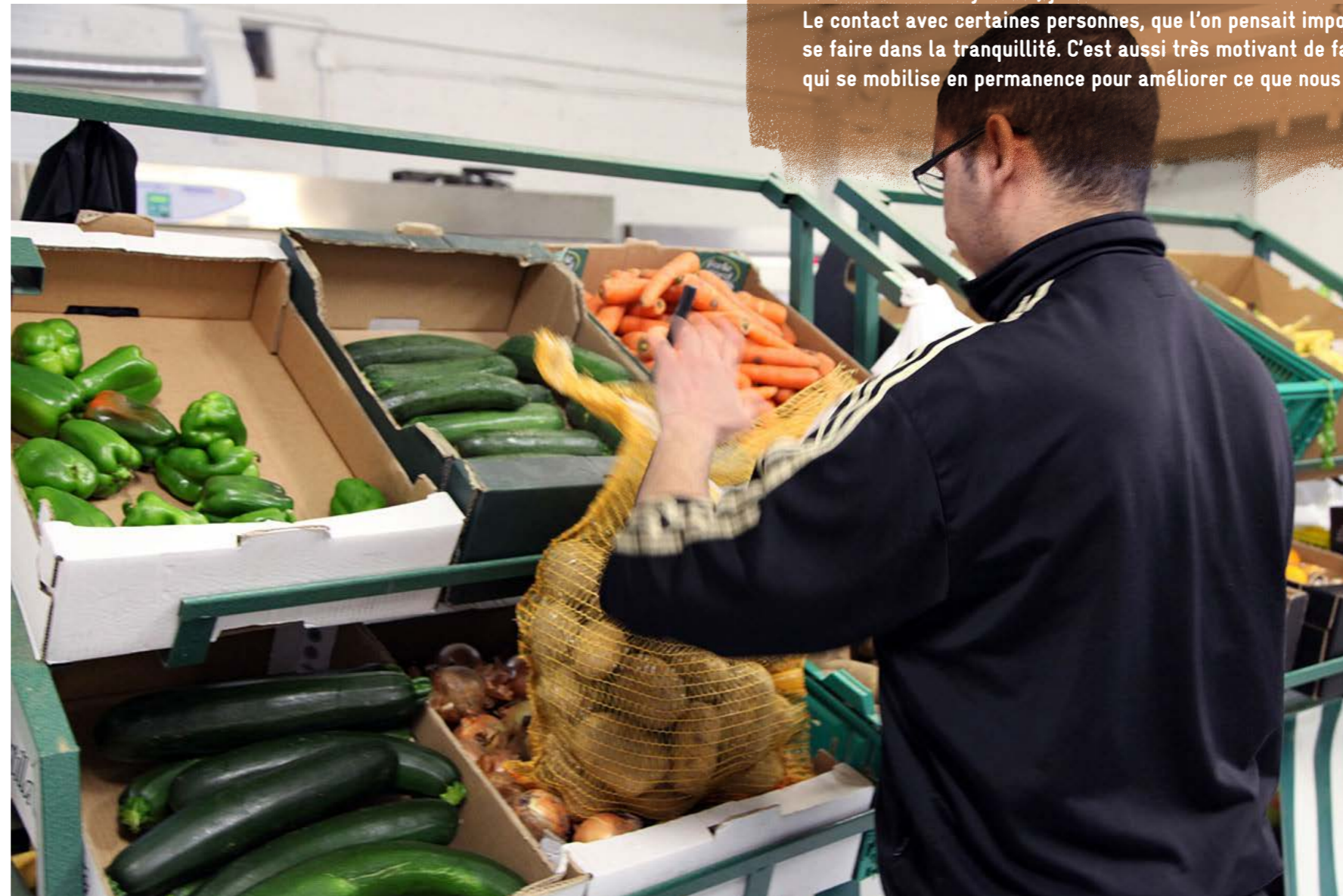
12 114 passages ont été enregistrés, soit 390 foyers par semaine « type »<sup>3</sup> (contre 303 foyers / semaine en 2012).

<sup>2</sup> Le Conseil européen a définitivement approuvé, le 10 mars 2014, le montant du Fonds européen d'aide aux plus démunis (FEAD), qui s'élève à 3,5 milliards d'euros pour la période de 2014 à 2020. Cette enveloppe est identique à celle de PEAD, qui permet de nourrir 18 millions d'Européens, dont 4 millions de Français. La mobilisation des 4 associations françaises d'aide alimentaire (Secours populaire, Banques Alimentaires, Croix-Rouge française, Restos du Cœur) a contribué au maintien de cette enveloppe. Ce budget n'est pas suffisant au regard de l'augmentation du nombre de personnes en difficulté accueillies par les associations : les besoins en la matière sont évalués par les associations et la Commission européenne à 4,75 milliards. Par ailleurs, de nombreuses incertitudes subsistent quant aux modalités d'attribution de cette enveloppe aux différents acteurs de l'aide alimentaire.

<sup>3</sup> L'ouverture du Libre-service s'est faite progressivement sur les premières semaines.



- Produits issus du PEAD (68 %)
- Produits achetés par le SPF (12 %)
- Produits issus des collectes du SPF (9 %)
- Dons des partenaires (7 %)



## Paroles de bénévoles : Gérard Termidoro, bénévole au Libre-service solidaire

« Quand j'ai pris ma retraite, j'ai voulu faire quelque chose d'utile avec mon temps libre. J'ai eu beaucoup de chance dans ma vie, aussi je veux essayer d'en redonner un peu autour de moi ! En ces temps d'égoïsme, il faut penser aux autres. Le Secours populaire est l'association qui me correspond le mieux : je partage ses valeurs ; son histoire me parle. La solidarité est au cœur de son action, et elle est proche des gens. J'ai terminé ma carrière comme gestionnaire logistique. J'ai donc voulu partager un peu cette expérience professionnelle, tout en étant au contact des gens : l'aide alimentaire était l'activité idéale pour moi !

Le Libre-service solidaire a été un beau projet ; difficile, mais très bien mené par l'équipe. Ces évolutions étaient indispensables, car l'ancien système ne permettait pas aux personnes accueillies de choisir leurs produits, ni d'avoir de réels échanges avec les bénévoles. Aujourd'hui, les relations sont enrichies, et les personnes qui bénéficient de l'aide alimentaire apprécient beaucoup ce changement ! Maintenant, il va falloir réussir à approvisionner le Libre-service solidaire, et trouver de nouveaux partenaires...

Avec ce nouveau système, je me sens conforté dans mon rôle de bénévole. Le contact avec certaines personnes, que l'on pensait impossible, peut maintenant se faire dans la tranquillité. C'est aussi très motivant de faire partie d'une équipe qui se mobilise en permanence pour améliorer ce que nous faisons. »

Le Libre-service solidaire propose tous les jours des fruits et légumes frais



# DÉVELOPPEMENT DES ACTIVITÉS D'ÉDUCATION POPULAIRE

Pour le Secours populaire, la solidarité n'est pas que matérielle. Changer d'air, découvrir d'autres paysages, rencontrer d'autres gens, se reposer, lire, faire du sport, aller au cinéma, au théâtre, visiter des expositions, sont aussi des activités vitales. La Fédération de Paris est active sur ce terrain depuis de nombreuses années ; mais en 2013, l'éducation populaire a connu une dynamique particulière avec de nouveaux projets et le renforcement des activités existantes.

## Une bibliothèque pour tous !

L'éducation populaire, c'est aussi donner à chacun la possibilité d'accéder à la lecture. Grâce à notre partenariat avec Bibliothèques Sans Frontières (BSF), la bibliothèque de l'accueil de jour Ramey a ouvert ses portes le 18 février 2013 après un an de préparation. L'équipe, composée de bénévoles des deux associations, a mené une étude approfondie afin d'identifier les besoins et les souhaits des publics accueillis à l'accueil de jour Ramey et des élèves des cours d'alphabétisation.



## Accéder à la presse et à la littérature

Dans un espace convivial, entièrement rénové et équipé de trois postes informatiques connectés à internet, les personnes peuvent consulter sur place ou emprunter les ouvrages mis à disposition. Une quinzaine de titres de journaux différents sont proposés en français, en anglais et en arabe. Notre fonds d'ouvrages est d'environ 500 livres ; majoritairement des documentaires mais également des œuvres de fiction (science-fiction, romans policiers, romans bilingues, nouvelles), des livres jeunesse, ou encore des bandes-dessinées.

## Des ateliers pour se familiariser avec le livre et avec la langue

La bibliothèque, animée par des bénévoles du Secours populaire et de BSF, est un espace de vie et d'échanges. Plusieurs ateliers sont proposés aux usagers :

- Ateliers Imagin'à Lire (animé par BSF), pour apprendre la langue française avec l'aide d'albums jeunesse.
- Ateliers d'insertion professionnelle (animé par BSF).
- L'heure du conte : lecture de contes à voix haute pour les enfants le mercredi après-midi.

## Paroles de bénévole : Isabelle Dupont, Responsable de la bibliothèque

« Je suis bibliothécaire professionnelle depuis 30 ans auprès de différents publics, et notamment en milieu urbain défavorisé ; je connais l'importance de l'accès à la culture pour tous et dès le plus jeune âge. Lorsque je me suis engagée au SPF, la volonté de mettre en place une bibliothèque à l'accueil de jour existait depuis quelque temps. Plusieurs facteurs ont rendu possible la réalisation de ce projet dont on m'a confié la responsabilité : d'abord, le partenariat avec Bibliothèques sans frontières, puis la motivation des salariés et autres responsables d'activités et enfin la mobilisation d'une équipe dynamique.

Aujourd'hui, la bibliothèque est ouverte tous les jours. C'est un lieu de vie calme, propre, où les gens peuvent « se poser » dans un climat chaleureux, respectueux de tous. Au-delà d'un accès aux livres, aux journaux, à des jeux et à internet, c'est un espace de lien social et de plaisir : on s'amuse bien et on rit ensemble !

Ce projet m'apporte beaucoup : la satisfaction de le voir se réaliser, étape par étape ; les rencontres avec différents publics, différents « collègues » (salariés, bénévoles, stagiaires, volontaires du service civique...). C'est un aboutissement et une synthèse de mon expérience professionnelle. Et pour les autres bénévoles-animateurs de la bibliothèque, c'est le plaisir d'appartenir à une équipe où, avec des objectifs communs, chacun garde sa spécificité et enrichit le groupe de son expérience et de sa différence. Nous partageons la volonté d'aller dans le même sens auprès des personnes accueillies.

Actuellement la bibliothèque continue de s'enraciner, et joue désormais un rôle clé dans les missions d'accès à la culture pour tous de l'association. Nous travaillons à étendre cette activité aux antennes dans Paris... »

**7 demi-journées d'ouverture / hebdo**  
**100 personnes en moyenne par semaine**  
**4000 passages en 2013**



Adultes et enfants ont accès à des ouvrages choisis avec soin par l'équipe.

## Ciné-club

Des séances de ciné-club ont été mises en place à destination des personnes accueillies (apprenants des cours d'alphabétisation, usagers de la bibliothèque, public fréquentant l'accueil de jour, seniors, cinéphiles...) et des équipes du Secours populaire.

**4 séances ont été organisées en 2013, dont 3 consacrées à un cycle « Jacques Demy et Agnès Varda »**

En complément, une sortie à la Cinémathèque française - Musée du cinéma a permis à 20 personnes de voir l'exposition « Le monde enchanté de Jacques Demy », clôturant ainsi le cycle consacré au cinéaste.

Le Secours populaire remercie Ciné-Tamaris, UGC production et la Cinémathèque française - Musée du cinéma pour leur soutien à son ciné-club.

## Atelier théâtre

Les comédiens professionnels Guillaume Meurice et Christophe Carotenuto proposent tous les lundis après-midi un atelier théâtre à destination des personnes aidées par le Secours populaire. Ce moment joyeux et convivial permet de pratiquer le français tout en travaillant sur l'expression et la confiance en soi ! Guillaume Meurice et Christophe Carotenuto ont également offert un spectacle d'une heure aux élèves et bénévoles des cours d'alphabétisation au mois de novembre.

## Création de l'équipe de football de la Fédération de Paris du Secours populaire

L'accueil de jour Ramey reçoit de nombreuses personnes isolées, essentiellement des hommes seuls, sans ressources et connaissant des conditions d'hébergement précaires.

Le projet de création d'une équipe de football est né du souhait de plusieurs bénévoles et salariés de donner la possibilité à ce public d'adultes particulièrement fragile de rompre leur isolement, de retrouver confiance et de pratiquer régulièrement une activité sportive. Le football a été choisi pour sa popularité et les valeurs fondamentales qu'il doit véhiculer : solidarité, respect, tolérance, partage, convivialité, confiance en soi et en autrui.

À travers l'équipe de football, ce projet vise à favoriser l'intégration sociale des joueurs en leur permettant de :

- retrouver le sens du collectif,
- développer des liens de solidarité,
- s'insérer dans une dynamique positive,
- côtoyer de nouvelles personnes et un nouvel environnement, notamment professionnel,
- acquérir certaines responsabilités au sein de l'équipe,
- être en meilleure forme physique.

Le projet s'articule autour de deux entraînements hebdomadaires, de matchs amicaux réguliers contre des équipes d'associations et d'entreprises, de tournois, mais aussi de temps de vie en équipe via des sorties loisirs et culturelles. Les joueurs bénéficient d'un accompagnement global : suivi social (démarches administratives, accès à la santé, accès au logement, aide alimentaire et vestimentaire) et formations (informatique, gestes de premier secours...).

L'équipe est composée d'une trentaine de joueurs usagers du Secours populaire ; elle est encadrée par un entraîneur bénévole et des référents du Secours populaire. Le premier entraînement de l'équipe a eu lieu le 25 octobre au stade Boutroux (Paris 13e) ; le 12 décembre a eu lieu le premier match amical contre l'équipe de la Mie de Pain !

### Enjeux et Projets 2014 :

- Réunir les financements nécessaires pour pérenniser le fonctionnement de l'équipe en mobilisant des mécènes.
- Participer au Challenge de Printemps de la FSGT.
- Organiser un tournoi de la solidarité inter-associatif en mai/juin.
- Participer à des matches amicaux réguliers avec des équipes d'entreprises (Orange...) et d'associations partenaires (Emmaüs...)



Premier match amical contre l'équipe de la Mie de Pain

### Paroles de bénévoles : Pascal Jacqueson, responsable du projet d'équipe de foot

« Je suis convaincu que le sport, et en particulier le foot, est un facteur essentiel de bonne santé, d'épanouissement et de cohésion sociale. A l'accueil de jour Ramey, j'ai rencontré des personnes passionnées de foot. C'est pourquoi j'ai eu la volonté, en partant de zéro, de lancer un programme mêlant actions sportives et sociales : l'idée était née !

Je pense que l'équipe de foot apporte énormément aux personnes qui y participent : sourire, confiance et convivialité avant tout ! Le projet leur permet aussi de bénéficier d'un suivi régulier de leur situation personnelle, de côtoyer un nouvel environnement, d'acquérir des responsabilités au sein d'un groupe et de participer à des ateliers de formation. N'oublions pas également : les conseils d'un entraîneur (bénévole) très compétent, Mansour Cissé !

Sur le plan personnel, ce projet me donne de l'énergie : l'adhésion des joueurs, salariés et bénévoles impliqués sur le projet donne de la confiance et de l'envie pour vaincre les obstacles qui empêchent les hommes de se comprendre et de s'épanouir. Ce projet m'a également permis de développer de nouvelles compétences sur le champ social et de travailler dans un secteur qui m'attire, le sport.

Ce qui m'a marqué ? La volonté des joueurs d'aller de l'avant et leur implication au sein du Secours populaire : cinq d'entre eux sont devenus bénévoles, et beaucoup participent aux braderies et opérations de collectes. L'implication de nombreux salariés et bénévoles aux compétences variées et complémentaires est aussi un atout primordial pour ce projet ».

# 2013, ANNÉE DE CONGRÈS POUR LE SECOURS POPULAIRE

Tous les deux ans, les bénévoles du Secours populaire se réunissent à tous les niveaux, du local au national, pour des temps de bilan et d'échanges. Ils définissent alors les orientations et axes de travail de l'association et élisent les membres des différentes instances de décision.

## Congrès départemental

Le 23e Congrès de la Fédération de Paris du Secours populaire français s'est tenu le 16 novembre 2013 au Palais de la Femme (11<sup>e</sup> arr.), sur le thème « Quelle solidarité à Paris pour demain? ». Les congressistes ont travaillé sur trois sujets essentiels pour notre association :

- Un accueil ouvert et au plus près des besoins de solidarité.
- Des ressources financières à la hauteur des enjeux.
- Le bénévolat, première ressource du Secours populaire.

## Congrès national

Le 34<sup>e</sup> Congrès national du Secours populaire français s'est tenu à Clermont-Ferrand les 22, 23 et 24 novembre 2013. 650 délégués, bénévoles du Secours populaire dans toute la France, se sont réunis sur le thème « La solidarité en mouvement ». Les enjeux actuels de notre mouvement ont fait l'objet de réflexions et de décisions : ouverture et diversification des réseaux, mobilisation sur tout le territoire, renforcement de la cohésion dans le respect de la décentralisation, accroissement des ressources.

La délégation parisienne lors du Congrès national du Secours populaire à Clermont-Ferrand



Lutte  
contre la  
pauvreté  
et les  
exclusions

# ACCUEIL DE JOUR RAMEY

Accueillir, mettre à l'abri, informer et orienter les personnes en difficulté.

Ouvert à tous sans conditions, l'accueil de jour Ramey (ou « pré-accueil ») est avant tout un espace d'échange et de lien social, qui réunit personnes isolées, familles et bénévoles. C'est également une porte d'entrée vers un accompagnement social, à travers une orientation vers les structures du réseau social parisien ou les Permanences d'accueil et de solidarité du Secours populaire.

## Paroles de bénévoles : Liliane Ney, bénévole à l'accueil de jour Ramey

« J'ai rejoint l'accueil de jour Ramey il y a bientôt un an. J'ai choisi cette mission parce que, en plus d'être le premier point d'accueil pour tous, l'accueil de jour a vocation d'être un lieu de vie ; je suis sensible à ce concept et souhaitais participer à sa réalisation. Le « pré-accueil » est un service multitâches : distribution de café, thé à volonté, remise des courriers aux personnes domiciliées, écoute, conseils et orientation dans la mesure du possible. Pour ce faire, nous devons bien connaître le fonctionnement de l'association et ses activités, et chaque « permanence » nous en apprend davantage. Par ailleurs, ce poste nous permet un contact direct avec un large public de tous âges, nationalités et horizons.

Pour les quelque 150 personnes qui sont présentes tous les jours pendant plusieurs heures, ce lieu est un point d'ancrage, et peut-être le seul de leur vie présente.

Se sentir utile aux autres est, je pense, la principale gratification que retire tout bénévole de son engagement. J'avoue que quand j'ai commencé au pré-accueil, je me suis demandé si je pourrais continuer ; c'était dur physiquement – cadence des cafés et thés à servir, recherche des courriers – et parfois moralement (la précarité engendre parfois des attitudes hostiles). Après quelques mois, j'avais intégré la difficulté et appréciais de voir les bénéficiaires prendre possession de ce lieu de vie, quand ils s'installent en groupes pour bavarder et rire ensemble. Un plus pour les bénévoles : les paroles positives quand nos usagers se sentent soulagés, réconfortés d'avoir été écoutés. Un ancien bénéficiaire, habitué de l'accueil de jour pendant 3 ans, est venu récemment pour remercier les bénévoles et dire combien ce lieu l'avait aidé à remonter la pente. »

L'accueil de jour Ramey



Ouvert du  
lundi au vendredi  
et le samedi matin

200 à 300  
personnes accueillies  
chaque jour

# PERMANENCES D'ACCUEIL ET DE SOLIDARITÉ

Mettre en place un accompagnement personnalisé pour répondre aux besoins des personnes en difficulté.

Les Permanences d'accueil et de solidarité (PAS) sont le point de départ de l'accompagnement proposé par le Secours populaire à Paris. Toute personne sollicitant l'aide du SPF est reçue en entretien individuel par des bénévoles ayant reçu une formation spécifique (dits bénévoles « accueillants ») ; sa situation est évaluée afin de mettre en place les réponses adaptées.

Les PAS travaillent en lien avec de nombreuses structures du réseau social parisien : Paris Tout P'tits, Emmaüs Téléphonie Solidaire, Petite Maman (71 kits de naissance attribués en 2013)... En 2013, le suivi des foyers accompagnés dans le cadre des PAS a été amélioré grâce au déploiement dans la plupart des structures du programme dédié Pop Accueil.

8 PAS, dont 2 réservées aux étudiants (cf. infra)  
7 PAS à la fin de l'année 2013<sup>1</sup>  
28 permanences hebdomadaires

PAS	Public accueilli	Nb de permanences hebdomadaires
PAS Ramey (18 <sup>e</sup> arr.)	Personnes domiciliées dans les 8 <sup>e</sup> , 9 <sup>e</sup> , 10 <sup>e</sup> , 17 <sup>e</sup> et 18 <sup>e</sup> arrondissements	11 permanences / semaine
PAS Chemin Vert (11 <sup>e</sup> arr.)	Personnes domiciliées dans les 1 <sup>er</sup> , 2 <sup>nd</sup> , 3 <sup>e</sup> , 4 <sup>e</sup> , 11 <sup>e</sup> et 13 <sup>e</sup> arr. arrondissements	5 permanences / semaine
PAS Comité du 12e (12 <sup>e</sup> arr.)	Personnes domiciliées dans le 12 <sup>e</sup> arr.	1 permanence / semaine
PAS Marcel Paul (14 <sup>e</sup> arr.)	Personnes domiciliées dans les 5 <sup>e</sup> , 6 <sup>e</sup> , 7 <sup>e</sup> , 14 <sup>e</sup> , 15 <sup>e</sup> et 16 <sup>e</sup> arr.	3 permanences / semaine
PAS Fougères (20 <sup>e</sup> arr.)	Personnes domiciliées dans les 19 <sup>e</sup> et 20 <sup>e</sup> arr.	4 permanences / semaine
PAS Etudiants Saint-Michel	Etudiants de toute l'Ile-de-France	2 permanences / semaine
PAS Etudiants Jussieu	Etudiants inscrits à Paris VI (UPMC)	2 permanences / semaine

Actuellement, 4867 foyers sont suivis au sein des PAS du Secours populaire à Paris, soit 13 883 personnes, dont 6258 enfants (0-14 ans) et 835 seniors (60 ans et +).

Parmi ces foyers, 1519 sont des personnes isolées et 1267 des familles monoparentales (26%).

## Enjeux et projets 2014:

- Poursuivre le déploiement de Pop Accueil dans toutes les structures.
- Renforcer la formation des bénévoles accueillants en lien avec le GISTI et l'ENS.

<sup>1</sup> L'antenne Riquet a fermé au cours de l'année 2013 car le local a été mis en vente par son propriétaire: les personnes domiciliées dans le 19<sup>e</sup> arr. sont désormais accueillies à la PAS Fougères, et celles domiciliées dans le 10<sup>e</sup> arr. à la PAS Ramey.

## ÉCRIVAINS PUBLICS

Aider les personnes en difficulté à accomplir leurs démarches.

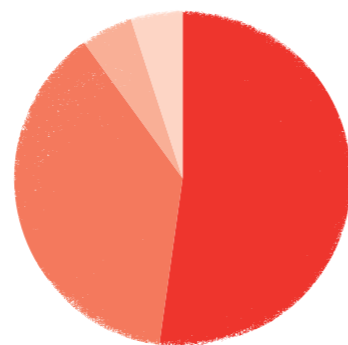
### Ramey

6 permanences hebdo  
environ 1000 interventions en 2013

### PAD 13

4 permanences hebdo  
189 personnes reçues : 85 hommes et 104 femmes  
Dont 132 domiciliées dans un quartier politique de la ville du 13<sup>e</sup> arr.

En 2013 une permanence d'écrivain public supplémentaire a été créée à l'Antenne Fougères (20<sup>e</sup> arr.)



Aides apportées dans le cadre de la permanence écrivain public du point d'accès aux droits du 13<sup>e</sup>

- Courriers administratifs (52%)
- Constitution de dossiers (38%)
- Information (5%)
- Orientation (5%)

## DOMICILIATION ADMINISTRATIVE

Fournir une adresse fixe aux personnes en situation précaire afin de faciliter leurs démarches d'insertion, et notamment d'accès à la couverture maladie.

Les personnes domiciliées au Secours populaire peuvent y recevoir leur courrier et bénéficier de l'ensemble des aides proposées.

3691 personnes sont domiciliées à l'accueil de jour Ramey / 478 nouvelles domiciliations en 2013

## ACCOMPAGNEMENT DANS LES DÉMARCHES D'ACCÈS À L'HÉBERGEMENT ET AU LOGEMENT

Accompagner les personnes dans leurs démarches de recherche de logement, d'hébergement d'urgence ou d'insertion.

### Permanence Hébergement - Logement

L'équipe Hébergement-Logement travaille en lien avec le SIAO Urgence/Pôle Famille, le SIAO Insertion ou avec des centres spécialisés (toxicomanies, sortants de prison, maladie mentale, etc.) pour tenter de faire aboutir les demandes d'hébergement. Elle propose également un accompagnement pour formuler les demandes de logement social.

4 permanences hebdomadaires (+1 en 2013)  
2 sites (Antenne Ramey - 18<sup>e</sup> et Antenne Paris-Sud Ouest - 14<sup>e</sup>) / Environ 100 personnes ont bénéficié d'un accompagnement.

### Logement de transition

4 logements de transition sont gérés par la Fédération de Paris du Secours populaire, et peuvent être proposés à des personnes en processus de réinsertion pour une durée de 6 mois (renouvelables une fois). Les résidents bénéficient d'un accompagnement social renforcé (entretiens mensuels).

### Comité de veille DALO

L'équipe Hébergement-Logement participe au comité de veille DALO auquel assistent plusieurs associations de lutte contre le mal-logement (FNARS, FAPIL, SNL, CGL,...).

## ACCOMPAGNEMENT DES DEMANDEURS D'EMPLOI

Proposer aux demandeurs d'emploi rencontrant des difficultés particulières dans leurs démarches – du fait d'une situation de précarité – un accompagnement personnalisé et global, de façon à faciliter leur retour vers l'emploi et/ou la formation.

### Antenne Emploi Fagon

Les personnes en recherche d'emploi ou de formation y ont accès à un espace de travail en libre-service (postes informatiques connecté à internet) et bénéficient de l'accompagnement de l'équipe : définition du projet professionnel, information et orientation sur les métiers, aide à la rédaction de CV et lettres de motivation, aide à la recherche d'offres d'emploi et à l'envoi de candidatures, préparation aux entretiens d'embauche, suivi renforcé...

Le site web [www.emploi.spf75.org](http://www.emploi.spf75.org) propose ressources et informations utiles à la recherche d'emploi. Il a reçu plus de 140 000 visites en 2013.

### Enjeux et projets 2014:

- Améliorer le suivi personnalisé dans l'accompagnement vers l'emploi par la mise en place de parrainages.
  - Augmenter le nombre de permanences hebdomadaires.
- Pour ce faire, il sera nécessaire de recruter de nouveaux bénévoles et de renforcer la formation.

### Conseil en insertion professionnelle

En partenariat avec Projets 19, une permanence de conseil en insertion professionnelle a été mise en place à l'antenne Fougères, destinée aux habitants du 20<sup>e</sup> arr.

5 permanences hebdo  
1 522 visites  
287 personnes accueillies  
dont 37 % de femmes

2 permanences hebdo  
9 personnes accompagnées  
en 2013



L'entretien individuel est au cœur de l'accompagnement proposé par le Secours populaire

# ATELIERS INFORMATIQUE

Initier à l'utilisation de l'outil informatique les personnes accompagnées dans leur recherche d'emploi.

Ces ateliers ont lieu tous les vendredi après-midi à l'Antenne Emploi Fagon. Grâce au soutien de la Fondation Orange, nous avons pu renouveler l'équipement informatique de la salle pour en faire une véritable salle de formation. Les équipements sont utilisés au quotidien par les personnes accompagnées dans leur recherche d'emploi, et plus spécifiquement dans le cadre des ateliers d'informatique. Des cours d'informatique sont également dispensés deux soirs par semaine par des bénévoles d'Orange Solidarité.

3 ateliers hebdo  
100 personnes formées en 2013

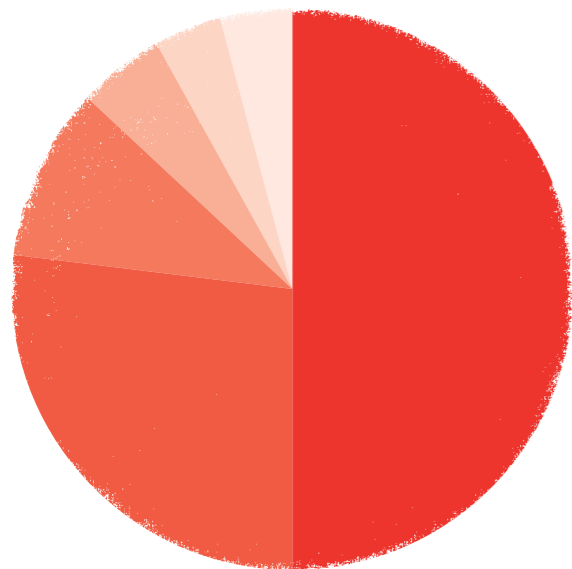


L'atelier informatique dans la salle de formation équipée à neuf de l'antenne Fagon

# PERMANENCE ACCUEIL SANTÉ

Informier et orienter les personnes pour faciliter leur accès à la santé et à la couverture maladie, en lien avec les structures spécialisées du réseau social parisien.

2 permanences hebdo  
377 personnes reçues (242 hommes et 135 femmes)



Aides apportées dans le cadre de la permanence Accueil santé - 2013

- Accès à la couverture maladie - Aide Médicale d'Etat (AME) (50%)
- Ecoute, information (27%)
- Orientation pour des consultations médicales (PAAS, CMS, accueil psy) (10%)
- Orientation pour une domiciliation administrative (5%)
- Accès à la couverture maladie - Couverture Maladie Universelle (CMU) (4%)
- Orientation pour une recherche d'hébergement d'urgence (4%)

# PERMANENCE JURIDIQUE

Faciliter l'accès aux droits des personnes en difficulté en proposant information et accompagnement dans les démarches juridiques.

L'association ADSP (Association Solidarité Paris) met à disposition du Secours populaire des juristes et des avocats qui tiennent des permanences juridiques gratuites. Les domaines abordés relèvent du droit des étrangers, du droit pénal, du droit de la famille, du logement, du droit social ou encore d'autres domaines de droit.

4 permanences hebdo juristes + 1 permanence hebdo avocat

522 personnes accompagnées (339 hommes et 183 femmes)



# ANTENNES ÉTUDIANTS

Accueillir, orienter et apporter des aides adaptées aux étudiants en situation de précarité.

Les étudiants qui viennent demander l'aide du Secours populaire sont orientés par le CROUS (44%), le bouche à oreilles (21%), ou encore par les autres antennes du SPF à Paris (10%) et internet (12%).

Les Antennes Étudiants proposent une aide alimentaire (colis d'urgence, carte d'accès au Libre-service solidaire du Secours populaire, carte d'accès aux Restaurants solidaires de la Ville de Paris, tickets-restaurants, tickets services utilisables en grandes surfaces), une aide vestimentaire (carte d'accès au vestiaire), ainsi qu'un accompagnement et une orientation sur différentes thématiques: santé, logement, etc.

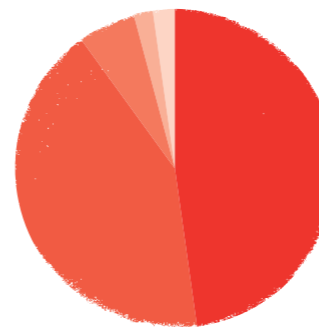
2 antennes (Saint-Michel (SMEREP) /Jussieu (Paris VI))

4 permanences hebdo (+2 en 2013)

175 étudiants suivis

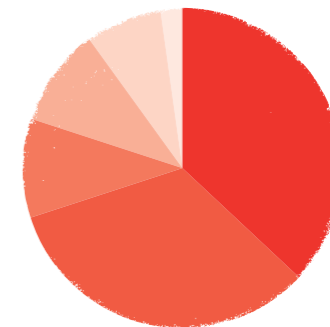


## Profil des étudiants accompagnés par les Antennes Etudiants



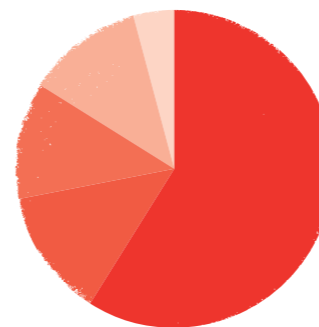
Niveaux des formations suivies par les étudiants

- Licence (48%)
- Master (42%)
- Doctorat (6%)
- Prépa/BTS (2%)
- Autre (2%)



Conditions de logement

- Location (37%)
- Hébergement (33%)
- Itinérant (10%)
- Co-location (10%)
- Logement temporaire (8%)
- Indéterminé



Couverture complémentaire

- Sans (59%)
- Indéterminée (13%)
- CMU (12%)
- CMUC (12%)
- CMU+CMUC (4%)

Location: résidence du CROUS ou privée / Hébergement: au domicile parental, à titre gratuit ou contre participation / Itinérant: hébergement temporaire répétitif ou sans domicile fixe / Logement temporaire: hébergement temporaire ou logement contre services / Indéterminé: pas d'information

Tournées quotidiennes,  
toute l'année

8 équipes de maraude :  
6 équipes véhiculées  
et 2 équipes pédestres  
(+1 en 2013)

200 personnes suivies  
régulièrement

## LA MARAUDE

**Etre présents dans la rue auprès des personnes les plus fragiles et les aider à entamer des démarches d'insertion.**

Ces rencontres régulières permettent d'établir des relations de confiance avec les personnes suivies. Elles peuvent, lorsqu'elles le souhaitent, bénéficier d'un accompagnement renforcé dans leur parcours d'insertion à l'accueil de jour Ramey. Des activités génératrices de lien social sont régulièrement proposées : « repas de la maraude » en début d'année, week-end à la mer au mois de juin, maraude de Noël...

Des activités créatrices de lien social  
pour les personnes sans-abri : week-end  
à Saint-valéry en Caux en juin, repas  
de la maraude en janvier



### Paroles de bénévoles : Cécile Leuba Manetti, maraudeuse

« Lorsque j'ai contacté le Secours populaire pour devenir bénévole, je n'étais pas tellement partie pour devenir maraudeuse... Mais en arrivant à la réunion d'accueil des nouveaux bénévoles, une maraudeuse nous a parlé de son activité et nous a dit qu'ils manquaient de bénévoles, donc je me suis lancée. Ce que je voulais, en devenant bénévole au Secours populaire, c'était être en contact direct avec les bénéficiaires, et avec la maraude je ne suis pas déçue !

Pour moi, le premier but de la maraude est d'aller à la rencontre des personnes sans abri et de partager ensemble un moment chaleureux. Bien sûr, il y a les distributions de denrées alimentaires et de produits de première nécessité, mais je crois que ce qui rend les maraudes du Secours populaire si particulières, c'est que nous prenons le temps de discuter avec les personnes sans abri et qu'au fil des semaines, nous créons un lien de confiance réciproque. Alors que les personnes de la rue sont souvent victimes d'une indifférence qui les brise, les bénéficiaires que nous rencontrons savent qu'ils peuvent compter sur nous et sur notre présence.

Si je suis autant attachée à la maraude c'est parce qu'elle m'apporte énormément, et que j'aurais maintenant du mal à m'en passer ! Tout comme les sans-abris attendent notre passage, j'attends avec impatience le jeudi soir parce que j'y rencontre des personnes incroyables, avec qui il est facile de tisser des liens, et que ces parenthèses dans mes semaines surchargées me font l'effet d'un grand bain d'humanité. »



## AIDE ALIMENTAIRE

95 % des personnes qui demandent l'aide du Secours populaire à Paris sollicitent une aide alimentaire. Afin de répondre au mieux aux différentes situations, plusieurs formes d'aide alimentaires sont proposées par les PAS.

- Des « colis d'urgence » comprenant des denrées alimentaires prêtes à consommer sont proposés aux personnes dont la situation est critique et nécessite une réponse immédiate.
- Le Libre-service solidaire accueille les foyers suivis dans le cadre des PAS pour une aide régulière (cf. page 8).
- Des cartes d'accès aux six Restaurants solidaires de la Ville de Paris, donnant accès à un repas complet chaque jour pendant un mois, sont attribuées à des personnes isolées et n'ayant pas la possibilité de cuisiner (personnes sans domicile fixe, mal logées, etc.). 150 cartes sont attribuées chaque mois.
- Pendant l'été, bien que le Libre-service solidaire reste ouvert, nous pouvons orienter une centaine de personnes vers l'association Août secours alimentaire qui propose des paniers-repas quotidiens tout au long de l'été.

## AIDES FINANCIÈRES

Grâce à l'extrême générosité d'une personne décédée en 2011 et qui a souhaité dédier son patrimoine à l'aide aux personnes en difficulté à travers le Secours populaire, nous avons pu mettre en place un dispositif d'aides financières à la fin de l'année 2013. Selon les volontés du testateur, ces aides sont strictement encadrées et destinées exclusivement aux personnes ayant besoin d'un coup de pouce financier ponctuel pour s'en sortir : personnes victimes d'accidents de la vie, jeunes souhaitant entamer une formation...

Afin d'attribuer au mieux cette dotation importante<sup>1</sup>, une commission spéciale a été créée et chargée d'examiner les demandes d'aide au regard des critères exprimés par le donateur et des modes d'intervention du Secours populaire. Les premières aides ont été attribuées début 2014.

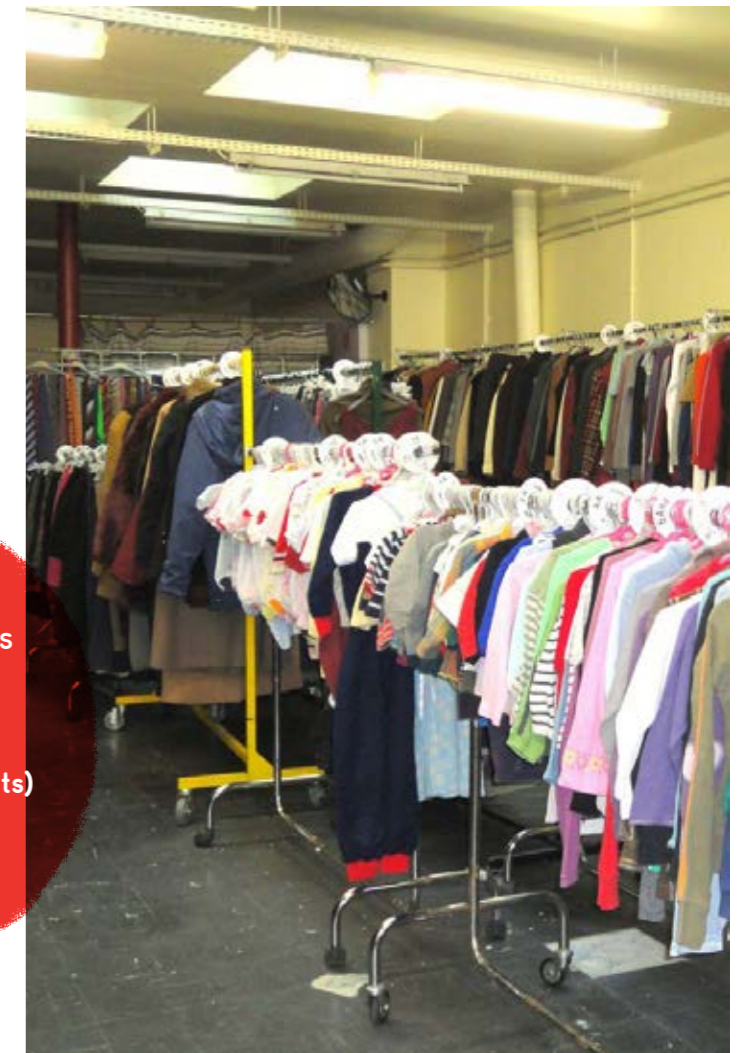
<sup>1</sup> 766 313 € ont été touchés en 2013 et mis en réserve pour les projets d'aides financières ; environ 400 000 € devraient être touchés en 2014 pour les mêmes objectifs.

## BOUTIQUE DE LA SOLIDARITÉ / VESTIAIRE

**Permettre aux familles et aux personnes suivies au sein des PAS de bénéficier de vêtements en bon état, gratuitement ou en échange d'une participation financière symbolique selon les situations.**

De nouvelles procédures, une nouvelle organisation et quelques travaux de rénovation ont permis d'améliorer l'accueil et l'accompagnement des familles ainsi qu'une meilleure gestion du stock.

2518 visites  
dont 46 % de vestiaires  
gratuits  
1410 familles aidées  
(1891 adultes et 2154 enfants)  
43400 articles  
mis à disposition.





Le conteur Bertrand N'Zoutani a donné un spectacle lors de l'inauguration de la bibliothèque

Édu-  
cation  
popu-  
laire



# ALPHABÉTISATION – FRANÇAIS LANGUE ÉTRANGÈRE

Permettre aux personnes ne maîtrisant pas ou peu la langue française d'acquérir les bases orales et écrites indispensables pour être autonomes au quotidien et pour favoriser leur insertion socio-professionnelle.

Cette activité fonctionne par groupes de niveaux (ateliers). Les cours ont lieu soit l'après-midi (les personnes vivant en famille y sont majoritaires, avec 40 % de femmes), soit le soir (le public étant composé à 77% de personnes isolées et à 87,5 % d'hommes). En 2013, les ateliers mis en place à l'antenne Fougères (20<sup>e</sup> arr.) fin 2012 ont été consolidés. L'activité a été partiellement maintenue pendant les vacances scolaires (notamment l'été). Enfin, nous avons amélioré la transversalité avec les autres aides et activités proposées par la Fédération de Paris du Secours populaire pour mieux accompagner les apprenants : PAS, PNV, sorties culturelles, bibliothèque, ciné-club.

## Enjeux et projets 2014 :

La demande pour cette activité est très forte. En début d'année, nous avons dû refuser plus de 50 inscriptions, puis une dizaine par semaine tout au long de l'année, par manque de place. Afin d'absorber la demande et d'offrir de meilleures conditions aux élèves comme aux bénévoles, nous souhaitons trouver de nouveaux sites pouvant accueillir cette activité et ouvrir de nouvelles sessions le soir. Nous souhaitons également améliorer l'information des bénévoles de l'alphabétisation pour une meilleure orientation des apprenants vers les autres aides proposées par le SPF.

18 ateliers (+3 en 2013)  
sur 4 sites (11<sup>e</sup>, 20<sup>e</sup>, 18<sup>e</sup>)

250 inscrits

26 apprenants  
ont obtenu le DILF

# ACCOMPAGNEMENT SCOLAIRE

Suivre des enfants issus de familles en difficulté dans leur scolarité, par l'aide aux devoirs (accompagnement collectif) et selon les principes de la Charte d'accompagnement à la scolarité (accompagnement à domicile). Des activités culturelles, artistiques et éducatives complètent ce suivi, afin de favoriser l'égalité des chances, l'épanouissement personnel des enfants et leur ouverture sur le monde.

## Accompagnement scolaire collectif

L'aide aux devoirs fonctionne en groupes, au sein des écoles ou de locaux associatifs, avec 1 bénévole pour 1 ou 2 enfants. Cet accompagnement à la scolarité implique parents et enseignants autant que possible. En mars-avril 2013, un nouveau site d'accompagnement scolaire a été ouvert : le Centre d'Accueil d'Urgence (CAU) Saint-Vincent-de-Paul (14<sup>e</sup> arr.), qui a déménagé dans le 20<sup>e</sup> en janvier 2014.

## Accompagnement scolaire à domicile

Il s'agit d'un accompagnement plus personnalisé, proposé à des enfants dont les difficultés sont plus importantes. Chaque élève est suivi à son domicile par un bénévole attiré, une heure et demie par semaine. Les liens avec les parents et les enseignants sont très approfondis. L'activité est encadrée par un Comité de suivi composé de cinq bénévoles, dont une psychologue.

## Sorties éducatives

Des sorties éducatives sont proposées très régulièrement à tous les enfants bénéficiant de l'accompagnement scolaire : musées, expositions, cinéma, spectacles, sorties ludiques... En plus de leurs apports culturels, l'impact éducatif des sorties est important : comportement dans les transports, respect des autres dans le groupe, etc.

Des initiations à la pratique artistique sont également proposées : atelier théâtre avec la Compagnie Intermezzo pour 10 enfants, marqué notamment par un voyage à Montpellier pour participation à un festival local ; cycle peinture et modelage avec les Ateliers du Carrousel...

## Enjeux et projets 2014 :

- Remettre en place l'équipe du CAU saint-Vincent de Paul, qui a déménagé dans le 20<sup>e</sup> arr.
- Mettre en place un Comité de suivi pour l'accompagnement scolaire collectif sur le modèle de celui qui existe pour les bénévoles de l'accompagnement scolaire à domicile.

130 enfants accompagnés

10 sites (11<sup>e</sup>, 12<sup>e</sup>, 14<sup>e</sup>, 15<sup>e</sup>,  
18<sup>e</sup>, 19<sup>e</sup> et 20<sup>e</sup> arr.)

35 enfants

34 bénévoles

27 sorties  
424 enfants

LES ARTS  
DECORATIFS



Visite du musée du Louvre avec les élèves des cours d'alphabétisation sur le thème des Rois de France



Cours de peinture aux Ateliers du carrousel avec les enfants suivis dans le cadre de l'accompagnement scolaire

# ACCÈS AUX VACANCES

Aider les personnes, les enfants et les familles en situation de précarité à s'échapper de leur quotidien le temps d'une journée ou d'un séjour.

## Des aides aux séjours pour tous les publics

Les enfants de 6 à 12 ans peuvent bénéficier de séjours d'une à trois semaines en centres de vacances et de loisirs, ou bien passer des vacances avec des familles bénévoles, qui les accueillent chez elles en région ou bien sur leur lieu de vacances. Dans tous les cas, nous privilégions le brassage social, source de nouvelles relations et d'enrichissement pour les jeunes.

Les familles peuvent bénéficier de séjours d'une semaine en villages de vacances, dans des structures proposant des activités variées et accueillant des publics diversifiés.

Les séniors en situation de précarité et d'isolement peuvent participer à des séjours spécifiques en centres de vacances, avec l'accompagnement de bénévoles du Secours populaire et de nombreuses activités culturelles et de prévention.

Enfin grâce au soutien de Thalasso n°1, nous avons pu organiser avec d'autres associations un séjour intergénérationnel aux Canaries !

## Des journées pour découvrir, s'échapper, s'amuser

Parce que le Secours populaire ne peut pas aider toutes les personnes qui en ont besoin à partir en vacances, nous organisons de nombreuses initiatives pour permettre à ces enfants et à ces adultes de vivre des journées inoubliables pendant l'été. En 2013 :

- Une grande sortie au Parc Saint-Paul (Oise) a réuni 1500 personnes de toute l'Île-de-France\* le 15 mai.
- Grâce au soutien de la SNCF, cinq journées à la mer ont été organisées à Deauville-Trouville pour des groupes de 50 personnes : personnes seules, seniors et familles.
- Deux grandes sorties familiales à la base de loisirs du Port-aux-Cerises (Essonne) ont eu lieu les 8 juillet et 14 août, réunissant chaque fois 150 personnes.
- 300 enfants ont été accueillis le 12 août à Matignon par le Premier ministre pour une journée festive.
- 350 seniors de toute d'Île-de-France ont participé au Banquet des Cheveux Blancs le 16 août\* : promenade en Bateaux-Mouches et déjeuner dansant dans une guinguette des bords de Marne.
- 5000 petits Franciliens de 6 à 12 ans\*, dont 900 Parisiens, se sont retrouvés à Cabourg le 28 août pour la Journée des Oubliés des Vacances.

### Enjeux et projets 2014

- Renforcer la collaboration avec les PAS afin d'améliorer l'accompagnement global des personnes et des familles.
- Renforcer l'activité spécifique aux seniors via la mise en place de programmes de prévention santé.

1123 personnes sont parties en vacances :

- 144 familles, soit 563 personnes, en séjours familiaux
- 383 enfants en centres de vacances et de loisirs
- 99 enfants en familles de vacances
- 64 seniors
- 14 personnes lors d'un séjour exceptionnel aux Canaries.

Soit 11107 journées de vacances !



La Journée des Oubliés des Vacances à Cabourg



Un groupe de seniors lors du séjour à Port Barcarès

Séjour en famille de vacances

# ACCÈS À LA CULTURE, AUX LOISIRS, AUX SPORTS

## Sorties culturelles et sportives

Proposer des sorties culturelles et sportives adaptées aux différents publics que nous accompagnons pour découvrir, apprendre, se changer les idées, et partager.

Tout au long de l'année, des bénévoles ayant reçu des formations spécifiques ont accompagné nos publics au Louvre, au Musée du Quai Branly, à la BNF, au centre Pompidou...

En 2013, un programme de sorties spécifiques a été mis en place pour les apprenants des cours d'alphabétisation, dont l'objectif d'initier ces derniers à l'Histoire de France en visitant des lieux emblématiques et en travaillant en cours sur le vocabulaire associé. De plus, ces sorties favorisent la mixité sociale et l'échange intergénérationnel grâce à la mobilisation de publics différents (seniors notamment).

La première sortie a eu lieu en juin : 80 personnes se sont rendues au Château de Versailles pour y visiter les jardins et le domaine de la Reine. Suite au succès de cette initiative, une seconde sortie a été organisée au Musée du Louvre en décembre sur le thème des rois de France. Un programme similaire sera mis en place en 2014.

31 sorties culturelles / 696 participants

Par ailleurs, nous favorisons l'accès aux grands événements sportifs en proposant des places à nos publics ou en organisant des sorties lors de rencontres importantes : Tour de France, Coupe de France de football...

7 sorties sportives / 87 participants

## Accès à la pratique sportive

Favoriser la pratique sportive, ponctuelle ou régulière, des différents publics que nous accompagnons afin de contribuer à leur bien-être physique et de promouvoir une intégration sociale par le sport.

Pour les enfants, des journées de découverte et d'initiation sont organisées en lien avec nos partenaires; nous pouvons parfois proposer des licences pour une activité sportive régulière.

Un atelier de promotion de la marche au quotidien a été proposé à 30 seniors isolés accompagnés par notre association. Ce programme de prévention proposé par le PRIF<sup>1</sup> comprenait 2 séances de prévention avec remise d'un podomètre et 3 ballades culturelles dans Paris.

Enfin, l'équipe de football créée fin 2013 (cf. page 14) s'inscrit dans notre programme d'intégration par le sport à destination des adultes isolés.

<sup>1</sup> Prévention Retraite Ile-de-France.

181 enfants participants

16 enfants inscrits dans une activité sportive régulière

## Accès aux spectacles

Permettre aux personnes disposant de faibles ressources de bénéficier de places de spectacles diversifiées et de qualité en échange d'une participation financière symbolique.

En 2013, l'activité s'est renforcée. L'équipe s'est installée à l'antenne Fougères (20e arr.) et a augmenté le nombre de permanences.

4087 places de spectacles diffusées

## COPAIN DU MONDE

Sensibiliser les enfants à la solidarité et aux Droits de l'enfant. Avec Copain du monde, les enfants agissent pour les autres et sont acteurs de la solidarité !

L'équipe Copain du Monde est intervenue auprès de 220 enfants au sein de 2 écoles et 8 centres de loisirs ou centres sociaux.

Dans le cadre de la réforme des rythmes éducatifs, un atelier Copain du monde hebdomadaire a été mis en place à partir de la rentrée 2013-2014 au sein de l'école Robert Estienne (8e arr.). Cette expérience positive sera renouvelée en 2014-2015 !

[www.copaindumonde.org](http://www.copaindumonde.org)



Paroles de bénévoles: Jean-Philippe Noël, responsable du mouvement Copain du Monde à Paris

«Après 35 années passées auprès des enfants, je ne souhaitais pas "m'y remettre" en tant que bénévole; finalement l'idée d'amener les enfants à la solidarité, de leur apprendre à regarder l'autre, de les mettre en mouvement pour aider ceux qui en ont besoin m'a séduite.

Je reste toujours émerveillé par l'esprit, l'imagination des enfants et leur envie d'aller vers l'autre.

L'essentiel pour moi est l'aspect éducatif du concept "Copain du Monde" pour les enfants avec lesquels j'essaie de "travailler", et pas l'ampleur des résultats obtenus.

C'est passionnant, mais souvent plus difficile que l'on pourrait l'imaginer; parfois je rame beaucoup: la réalité de la vie de chacun (horaires, plannings, etc.), le manque d'intérêt des adultes concernés...

Reste toujours le plaisir d'être avec les enfants!

La Cam-  
pagne des  
Pères Noël  
Verts

Au moment des fêtes de fin d'année, pourtant propices aux instants de bonheur partagés, le sentiment d'exclusion se fait encore plus fort pour les personnes touchées par la pauvreté. C'est pour soutenir tous ceux que le Père Noël rouge ne peut pas visiter que le Secours populaire organise depuis 1976 la campagne des Pères Noël verts. Les Pères Noël verts agissent contre l'exclusion, la pauvreté et la précarité en permettant aux enfants, aux familles, aux jeunes, aux personnes âgées, ainsi qu'aux personnes isolées, de célébrer dignement les fêtes de fin d'année.

## Des collectes solidaires

En 2013, la campagne des Pères Noël verts s'est ouverte le 1er décembre avec une grande parade à rollers dans Paris pour sensibiliser le grand public et de collecter des fonds pour nos actions de solidarité. Des dizaines de bénévoles ont également participé à l'opération paquets-cadeaux. Et afin de réunir les milliers de jouets neufs qui seront offerts aux enfants à la fin de l'année, des collectes de jouets sont organisées au sein d'entreprises partenaires, ou animées par les bénévoles dans de grands magasins de jouets.



Le réveillon du nouvel an et la Hotte du Père Noël vert



## De grandes initiatives de fête

- La Hotte du Père Noël vert: 2500 enfants ont pu recevoir un cadeau neuf grâce à cette opération festive et conviviale.
- Le Réveillon solidaire: 350 personnes accompagnées tout au long de l'année par la Fédération de Paris du SPF ont été invitées à une grande soirée festive pour célébrer le Nouvel an : repas, danse, animations...
- Arbres de Noël: grâce à nos partenaires, des centaines d'enfants ont été invités à participer à des arbres de Noël avec animations et cadeaux! Mme Trierweiler a invité 35 enfants pour l'illumination du sapin de Noël de l'Elysée, Marcel Campion a invité 100 enfants à la fête foraine de la place de la Concorde, et Axa Atout Cœur a invité 130 enfants au Cirque de Paris. Merci à eux!



# Solidarité internationale

L'année 2013 a vu un fort développement des actions de solidarité internationale de la Fédération de Paris du SPF. Grâce à notre réseau d'associations partenaires, de nombreux projets ont pu être mis en œuvre ou démarrés.

## AIDES D'URGENCE

### Inde – inondations en Uttarakhand (juillet 2013)

La province de l'Uttarakhand, dans le Nord du pays, a été frappée par des intempéries catastrophiques au moment de la mousson, avec plus de 1 200 morts, des milliers de disparus et 200 000 sans abris. Pour venir en aide aux sinistrés, une aide d'urgence a été attribuée par la Fédération de Paris du SPF à notre partenaire local Jammu and Kashmir Humanity Foundation (JKHF).

### Pérou – urgence Grand froid (octobre – novembre 2013)

Suite au grand froid et aux importantes chutes de neige sur les hauts plateaux péruviens, la Fédération de Paris a répondu à l'appel de l'Association féminine d'action sociale (AFAS) pour venir en aide aux familles d'éleveurs sinistrés dans la province de Carabaya. 400 personnes sinistrées ont donc pu recevoir une aide matérielle d'urgence.

### Philippines – typhon Haiyan (depuis novembre 2013)

Dans la nuit du 8 au 9 novembre 2013, le typhon Haiyan a traversé les Philippines d'Est en Ouest, frappant l'archipel avec une rare violence et affectant plus de 13 millions de personnes, dont 5 millions d'enfants, et près de 4.4 millions de personnes déplacées. En partenariat avec la Fondation Renata et l'association philippine Mirasol, le Secours populaire français a apporté une aide d'urgence sur l'île de Busuanga, particulièrement isolée, via des distributions de kits de première nécessité à destination de 8600 personnes comprenant denrées alimentaires, matériel de cuisine, lait en poudre, produits d'hygiène, médicaments, etc.

Lors des missions de décembre 2013 et février 2014, des actions dans le moyen et long terme ont été identifiées en lien avec les autorités et communautés locales afin d'aider les populations à reprendre le cours de leur vie. Des projets sont actuellement à l'étude. La priorité devrait être accordée à la reconstruction des écoles et à la relance des activités génératrices de revenus.

## PROJETS DE DÉVELOPPEMENT

### Mauritanie – lutte contre les mutilations génitales féminines (MGF) et les mariages précoces (avril 2013 – avril 2015)

Un programme de sensibilisation en faveur de la condition et des droits des femmes par la lutte contre l'excision et les mariages précoces dans 17 adouabas (anciens villages d'esclaves) de la région du Hodh El Gharbi est mené en partenariat avec l'ONG mauritanienne El Karamat. Il se base notamment sur la formation et l'accompagnement des leaders d'opinion et des relais communautaires et la reconversion professionnelle des exciseuses.

### Inde – développement d'activité génératrices de revenus à destination des femmes de pêcheurs de l'Orissa (décembre 2013 – décembre 2015)

Le projet, mené en partenariat avec la Jammu & Kashmir Humanity Foundation (JKHF), vise à accroître les revenus des femmes de pêcheurs de la région de l'Orissa à travers leur formation et l'amélioration de leurs techniques de traitement et de commercialisation.

### Indonésie – Projet post-tsunami : programme de réduction des risques liés aux catastrophes naturelles (juillet – décembre 2013)

Ce projet, mené en partenariat avec l'ONG Komunitas Tikar Pandan au sein de 4 écoles de la région de Banda Aceh, avait pour objectif d'aider les victimes à surmonter le traumatisme dû au tsunami de 2004, et d'enseigner aux enfants et à leurs proches les gestes de prévention en cas de catastrophe naturelle.

### Thaïlande – Projet post-tsunami : développement d'activités génératrices de revenus sur l'île de Koh Muk (juillet 2013 – juillet 2015)

Ce projet vise à améliorer les revenus des familles touchées par le tsunami sur l'île de Koh Muk, à soutenir l'éducation des enfants, à réduire la consommation d'eau pour éviter la pénurie durant la saison sèche, à

appuyer la restauration des ressources côtières et des forêts des mangroves pour leur assurer des moyens de subsistance durables. Il est mené en partenariat avec l'ONG Thai Yadfon Foundation.

### Thaïlande – Projet post-tsunami : renforcement des communautés de Gitans de la Mer (décembre 2011 – mai 2014)

Ce projet également mené en partenariat avec Yadfon a pour objectif de prévenir les menaces pesant sur les conditions de vie des communautés de Gitans de la Mer et de favoriser la pérennisation de leurs revenus, par la formation, le renforcement communautaire, la mise en réseau et la promotion de leur culture. Ce projet est piloté par le Secours populaire Ile-de-France.

### Palestine – Ateliers pour jeunes artistes contemporains de la Bande de Gaza (septembre – décembre 2013)

En partenariat avec la Qattan Foundation et le Groupe Eltiqa, il s'agissait de soutenir les jeunes artistes de la Bande de Gaza en leur proposant une formation de qualité, en favorisant la mise en relation entre eux et le monde extérieur, en créant un espace artistique, culturel et éducatif pour la société de Gaza. La mise en place d'une exposition permanente par les jeunes artistes, permet également de documenter la création artistique palestinienne et d'offrir des opportunités de travail aux artistes.

### Haïti – Reconstruction d'écoles suite au séisme de 2010

Suite à l'inauguration de deux écoles reconstruites en 2012, un nouveau projet a été lancé en 2013 pour la reconstruction de deux écoles supplémentaires. Ce projet est piloté par le Secours populaire Ile-de-France.

### Mali – alphabétisation et formation des maraîchères (novembre 2011 - ...)

Le projet d'alphabétisation, de formation en comptabilité et de formation de formatrices se poursuit à destination des 18 groupements féminins du Cercle de Yéli-mané (région de Kayes).

## PROJETS À L'ÉTUDE

- **Mauritanie** : construction de moulins à grains dans la région du Hodh et Gharbi
- **Jordanie** : aide aux enfants syriens hors des camps de réfugiés
- **Thaïlande** : accueil des enfants de réfugiés birmanes
- **Pérou** : appui aux activités éducatives d'une association de quartier
- **Maroc** : soutien au lancement d'une activité d'éco-tourisme dans la région de Ruissia



Distribution de denrées de première nécessité à Busuanga, Philippines

# Opérations tombola de collecte

Les bénévoles du Secours populaire se mobilisent tout au long de l'année pour réunir les ressources financières et matérielles nécessaires à leurs actions de solidarité, en complément du soutien des donateurs et des partenaires institutionnels et privés. Leur imagination n'a pas de limites, et des initiatives de collecte toujours plus innovantes voient le jour aux côtés de nos opérations traditionnelles !

## Secours Pop Rocks

2013 a vu les deux premières éditions du désormais traditionnel Secours Pop Rocks ! Ces concerts solidaires sont organisés avec le Secours populaire Île-de-France grâce au soutien du Bus Palladium et des Airnadette, et font intervenir les plus grands artistes au profit de la solidarité : -M-, Oxmo Puccino, Tété, FFF...



## Arrondi en caisse

Cette année a également vu le lancement d'une nouvelle façon de donner : l'Arrondi en caisse, imaginé par l'entreprise sociale MicroDon. Arrondir le montant de son ticket de caisse pour donner ses centimes à une association : c'est LE nouveau réflexe solidaire ! Les magasins Franprix le proposent au bénéfice du Secours populaire ou de la Croix-Rouge. C'est pourquoi les bénévoles du Secours populaire de Paris se mobilisent depuis juillet 2013 pour être présents dans les magasins et expliquer aux clients que donner un peu, mais souvent, est un geste utile et solidaire !



Oxmo Puccino lors du Secours Pop Rocks! 2



## Nous avons également réalisé :

- Quatre braderies de vêtements
- Une grande tombola solidaire avec la campagne Don'actions
- Une opération Carte Microdon chez Monoprix pour financer les antennes Etudiants.
- 23 collectes en grandes surfaces pour alimenter le Libre-service solidaire (plus de 16 tonnes de denrées alimentaires et 30 000 unités de produits d'hygiène ou produits bébés ont été collectés !)
- 22 «expos solidaires»
- Une opération paquets-cadeaux sur 5 semaines à la Fnac Italie II
- Deux grandes parades à rollers dans Paris
- Une Chasse aux Œufs solidaire exceptionnelle qui a réuni près de 10 000 personnes au Jardin des Tuileries !



Opération Arrondi en caisse chez Franprix



Stand du Secours populaire aux Solidays



**Paroles de bénévoles : Josy Riffet, bénévole au sein de l'équipe Vacances et animatrice Arrondi**

« Je fais partie de l'équipe Vacances. Cette activité est essentielle pour les personnes et les familles en difficulté, mais je sais aussi qu'elle représente un budget très important pour notre association. J'ai conscience que nous devons en permanence rechercher de l'argent pour nos activités !

C'est pourquoi je me suis engagée pour l'« Arrondi en caisse » : je vais régulièrement dans les magasins faire de la pub auprès des clients. C'est une opération simple, et souvent très sympa : j'aime bien échanger avec les équipes des supermarchés, on rencontre des personnes qui se mobilisent pour aider le Secours populaire. Les clients sont souvent réceptifs, ils apprécient cette nouvelle façon de donner, à la portée de tous (même des personnes aidées par le SPF !).

L'Arrondi en caisse est une très bonne idée, et une chance pour le Secours populaire : il y a un potentiel énorme. C'est pourquoi nous devons mobiliser un maximum de bénévoles pour continuer la promotion de l'Arrondi ! »



-M- a joué au profit du Secours populaire lors du premier Secours Pop Rocks !



# Notre organisation et ses moyens

## LES ACTEURS DU SECOURS POPULAIRE À PARIS

### Les bénévoles, au cœur de la solidarité populaire...

#### 3400 bénévoles à Paris

Grand mouvement de solidarité populaire, le Secours populaire français mobilise plus de 80 000 bénévoles dans toute la France, dont 3400 à Paris !

#### L'accueil et la mise en mouvement des bénévoles

Une équipe (composée principalement de bénévoles !) est dédiée à l'accueil, l'orientation, l'intégration, le suivi et la formation des bénévoles : c'est ce que l'on appelle le « parcours bénévole ». Il s'agit de s'assurer que chaque personne qui consacre de son temps et de son énergie à notre association dispose des moyens et des informations nécessaires pour mener à bien son activité dans de bonnes conditions.

95490 heures de bénévolat  
59 ETP (équivalent temps-plein)

800 personnes nous ont  
contacté pour faire  
du bénévolat

33 réunions d'information  
ont été organisées

### Devenir Bénévole

Activités régulières, actions ponctuelles ; accueil du public, logistique, collecte, coordination, appui administratif...  
Il y a autant de façons de s'engager que de bénévoles.  
Vous pouvez vous aussi participer à cette solidarité !  
Contactez-nous : [contact@spf75.org](mailto:contact@spf75.org)

### ... avec l'appui des salariés, volontaires du Service civique et stagiaires !

Une douzaine de salariés viennent renforcer l'action des bénévoles : ils assurent la coordination de certaines activités, ainsi que des fonctions support (comptabilité, etc.).

23 volontaires ont effectué un Service civique en 2013. Ils constituent un apport majeur à la vie de notre association en participant au développement de nos activités de solidarité et en menant à bien des projets complémentaires.

Enfin, nous accueillons tout au long de l'année des stagiaires de tous horizons (24 en 2013 dont trois étudiants étrangers).



## Une coordination régionale pour renforcer l'impact de nos actions de solidarité: le Secours populaire Ile-de-France

La Fédération de Paris du SPF collabore étroitement avec les sept autres fédérations du SPF en Ile-de-France. Cette coordination francilienne permet une mutualisation des efforts sur des actions telles que l'aide alimentaire, l'accès aux vacances, la solidarité internationale ou des actions de collecte comme les concerts Secours Pop' Rocks.

[www.spf-idf.org](http://www.spf-idf.org)

## NOS PARTENAIRES: LEVIERS DE LA SOLIDARITÉ

### Partenaires institutionnels 2013



L'Union Européenne. Elle soutient notre action d'aide alimentaire en mettant à notre disposition des denrées alimentaires de base dans le cadre du PEAD<sup>1</sup>.



Le Fonds Social Européen soutient nos actions d'accompagnement des demandeurs d'emploi au sein de l'Antenne Emploi Fagon.



La Ville de Paris. En sa qualité de Conseil général, elle soutient financièrement les actions menées par la fédération de Paris du Secours populaire au sein de ses Permanences d'Accueil et de Solidarité, notre activité d'accompagnement scolaire ainsi que nos actions des-

## Les instances élues de la Fédération de Paris du Secours populaire

Les bénévoles font vivre le projet de l'association en participant à sa vie démocratique. Tous les deux ans, ils se réunissent en Congrès départemental afin de décider des orientations de notre association et d'élire ses instances décisionnelles (cf. p XX) :

> Le comité départemental, organe de direction équivalent à un conseil d'administration chargé de définir et de suivre les projets de la fédération tout au long de l'année.

> Le secrétariat départemental, dont le trésorier et le secrétaire général, chargé de la gestion opérationnelle.

> La commission financière départementale, chargée de veiller à la bonne gestion financière et au développement des ressources de l'association.

> La délégation représentant la fédération lors du Congrès national et des assemblées générales nationales.

tinées aux seniors. Nous travaillons en lien avec les services sociaux de la Ville (CASVP) et du département (DASES).



La Caisse d'Allocations Familiales de Paris soutient financièrement nos actions permettant aux familles et aux enfants en difficulté de partir en vacances, ainsi que notre activité d'accompagnement scolaire via le dispositif CLAS (Contrats Locaux d'Accompagnement à la Scolarité).



La Région Ile-de-France a cofinancé l'équipement du Libre-service solidaire. Via la coordination francilienne du Secours populaire, elle soutient nos actions d'aide alimentaire et d'accès aux vacances, aux loisirs et aux sports. Elle nous soutient également via le dispositif Emplois-tremplins.



L'Agence du Service Civique. Nous accueillons tout au long de l'année des jeunes en volontariat du Service civique, qui nous permettent de mettre en place de nouveaux projets de solidarité à destination des personnes en difficulté.



L'Agence Nationale des Chèques Vacances (ANCV) soutient nos activités d'aide au départ en vacances à travers l'attribution de chèques-vacances nous permettant de financer séjours et transports.



La Direction Régionale et Interdépartementale de l'Hébergement et du Logement (DRIHL) soutient nos actions d'accès au logement à travers le dispositif ALT (Allocation de Logement Temporaire) ainsi que le fonctionnement de notre Libre-Service alimentaire.

### Mécènes et partenaires 2013

#### Fondations



La Fondation Monoprix a soutenu la rénovation du local abritant le Libre-service alimentaire.



La Fondation Orange soutient notre activité d'accompagnement à la recherche d'emploi : équipement d'une salle de formation et animation d'ateliers d'initiation à l'informatique.



La Fondation Seligmann a soutenu nos ateliers d'alphabétisation / français langue étrangère à travers le financement de matériel pédagogique, de formations pour les bénévoles et de grandes sorties culturelles.



La Fondation pour le Lien social - Croix-Rouge française a soutenu notre activité de maraude à travers le financement du week-end à la mer organisé au mois de juin pour les personnes sans abri.

#### Entreprises



Thalasso n°1

#### Comités d'entreprises



#### Et aussi



Association des Sommeliers de Paris



## 60% DE DÉDUCTION FISCALE

### APPLICABLE AUX DONS FINANCIERS, AUX DONS EN NATURE ET AU MÉCÉNAT DE COMPÉTENCES.

Entreprises, vos dons ouvrent droit à une réduction d'impôt sur les sociétés égale à 60 % du montant de votre versement, dans la limite de 5 % de votre chiffre d'affaires HT. Au-delà de 5 %, ou en cas d'exercice déficitaire, un report est possible sur les 5 exercices suivants dans la limite de 5 % s'appliquant au total des versements. (Article 238 bis du Code général des impôts)

Ainsi, un don de 1000 € ne vous coûte que 400 €

Vous souhaitez vous engager avec le Secours populaire? De nombreuses possibilités de partenariats existent, n'hésitez pas à nous contacter pour en discuter!

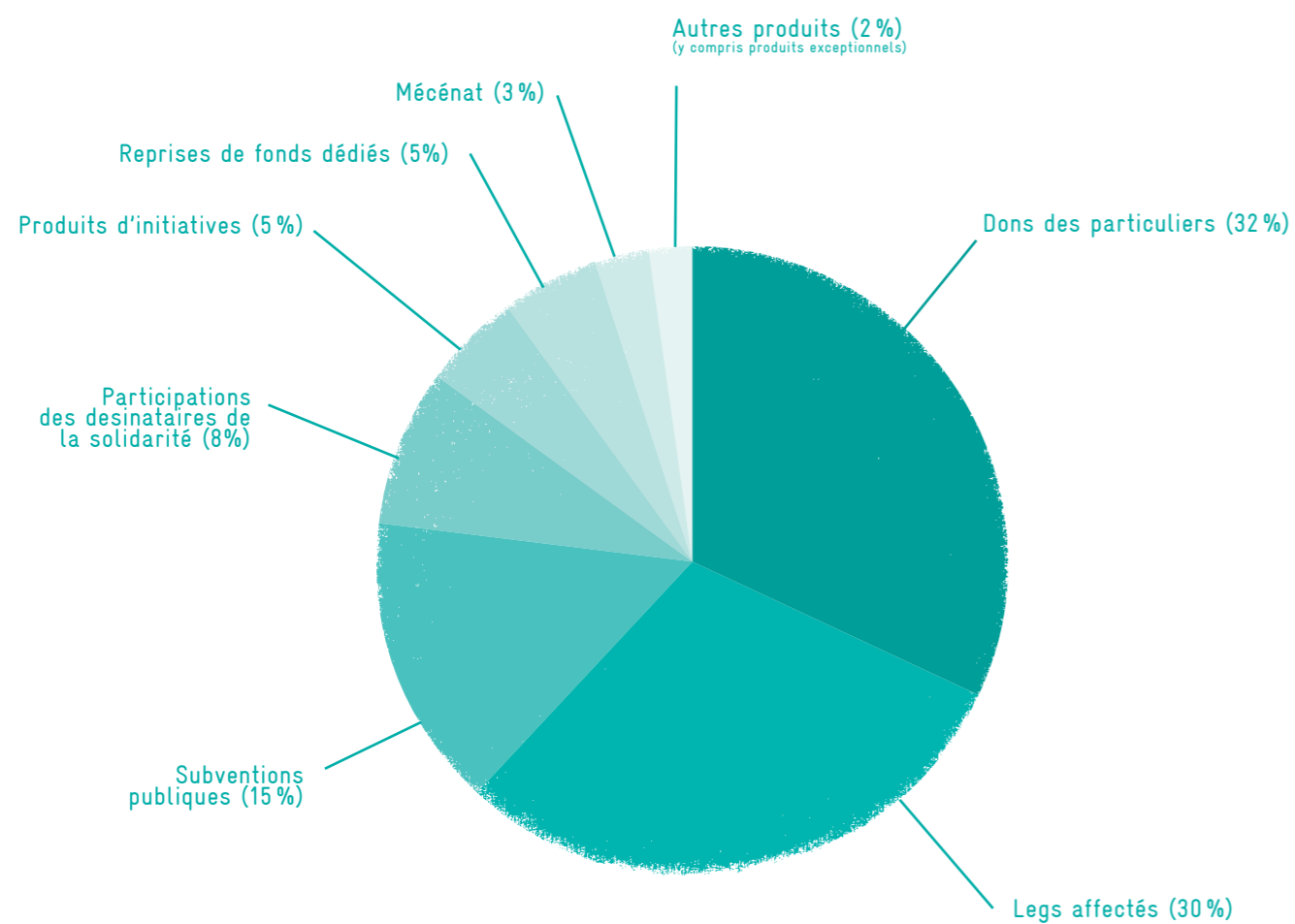
<sup>1</sup> Programme Européen d'Aide aux plus Démunis, Fonds Européen d'Aide aux plus démunis (FEAD) à partir de 2014)



Grande Parade Rollers avec Rollers et Coquillages pour collecter des fonds pour l'accès aux vacances

# Bilan financier

# RÉPARTITION DES RESSOURCES



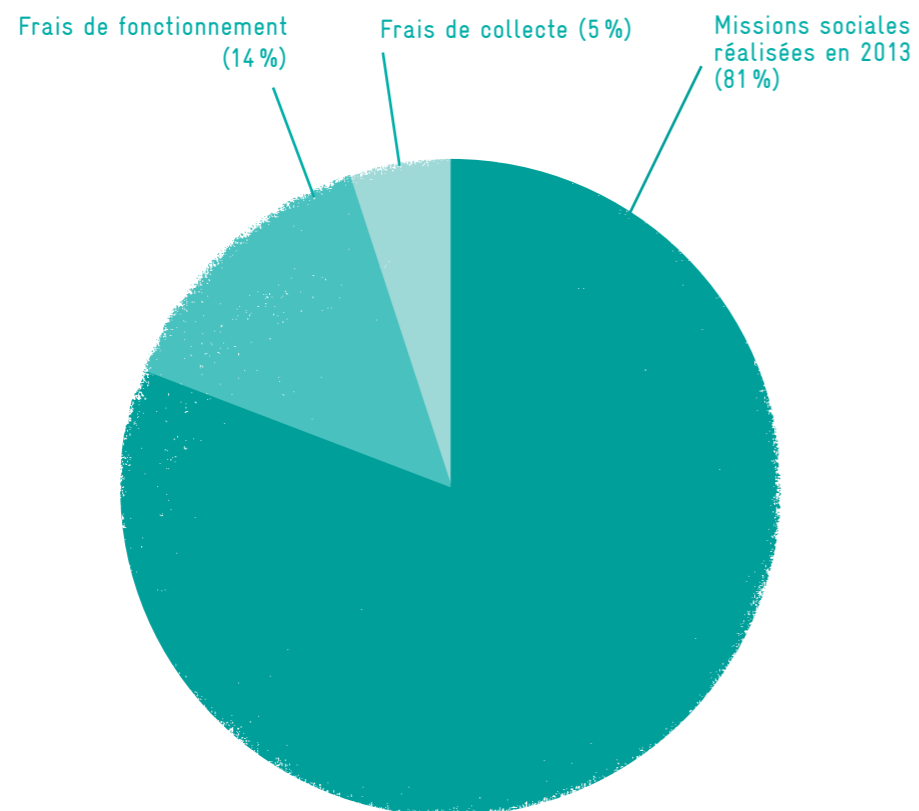
<b>Dons des particuliers</b>	<b>895 020,41 €</b>
<b>Legs affectés</b>	<b>829 571,61 €</b>
<b>Subventions publiques</b>	<b>413 107,86 €</b>
<b>Mécénat</b>	<b>67 505,46 €</b>
<b>Participations des destinataires de la solidarité</b>	<b>231 182,83 €</b>
<b>Produits d'initiatives</b>	<b>126 873,90 €</b>
<b>Reprises de fonds dédiés</b>	<b>145 887,82 €</b>
<b>Autres produits (y compris produits exceptionnels)</b>	<b>56 799,88 €</b>

**Total des ressources sur l'exercice** **2 765 949,77 €**  
 (+49% par rapport à 2012)  
 (+10.15% hors legs affecté)



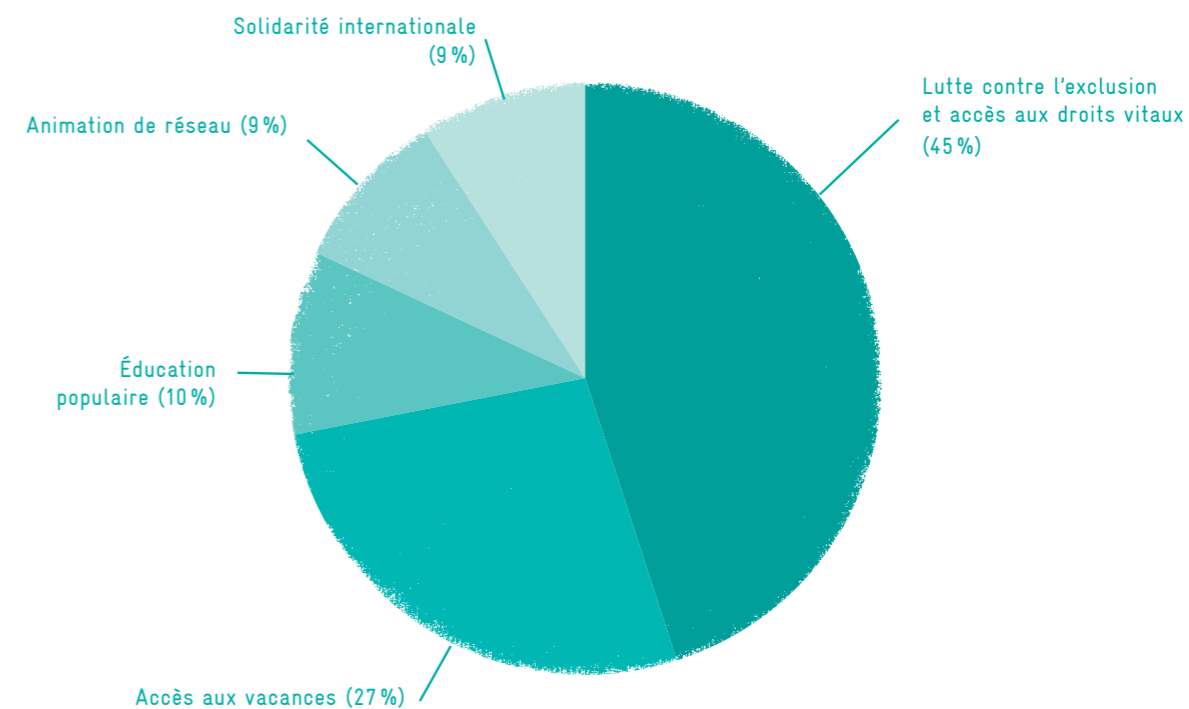
Parade rollers des Pères Noël verts

# RÉPARTITION DES EMPLOIS

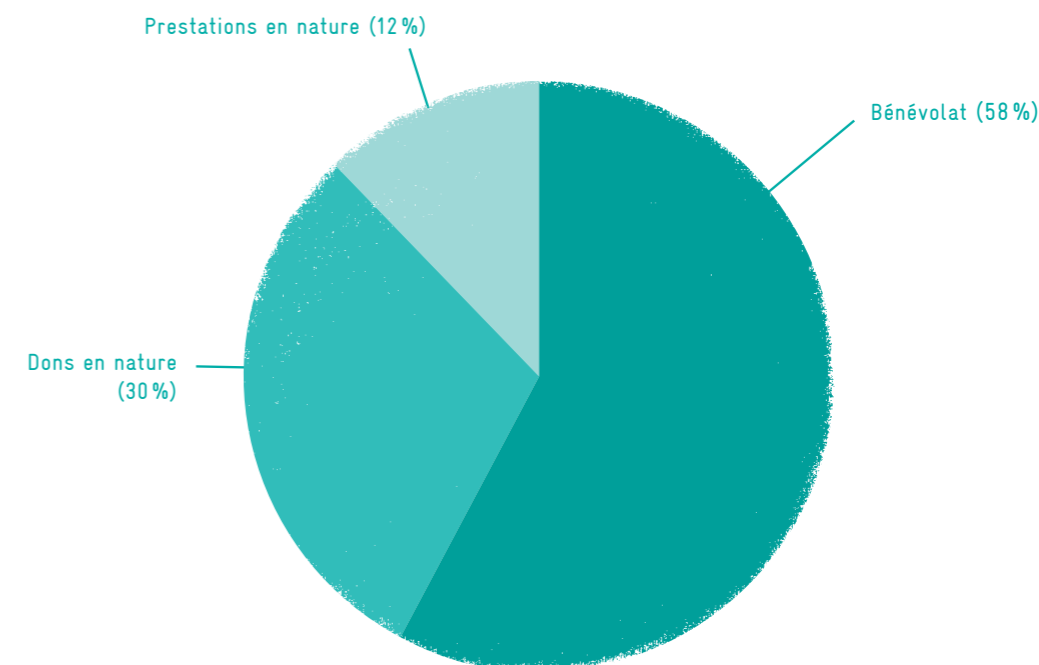


Missions sociales réalisées en 2013	1 703 605,95 €
Frais de collecte	107 692,35 €
Frais de fonctionnement	283 797,18 €
<b>Total des emplois inscrits au compte de résultat</b>	<b>2 095 095,48 €</b>
Mise en réserve de la part du legs affectée exclusivement aux aides financières	766 313,00 €
Autres fonds dédiés aux missions sociales	71 643,73 €
<b>Total général</b>	<b>2 933 052,21 €</b> (+16.04 % par rapport à 2012)
Déficit de l'exercice 2013	123 343,96 €

## Détails des missions sociales



# SOLIDARITÉ MATÉRIELLE



Bénévolat	1 365 507,00 €
Prestations en nature	279 566,00 €
Dons en nature	692 540,00 €
<b>Total</b>	<b>2 337 613,00 €</b> (+3.21% par rapport à 2012)



Journée d'initiation à l'escalade avec ROC 14

## AGIR AVEC LE SECOURS POPULAIRE: FAIRE UN DON

Pour faire face aux demandes de solidarité de plus en plus nombreuses, nous nous mobilisons pour trouver de nouvelles sources de financements et de dons en nature. Mais cela ne remplacera jamais le soutien des donateurs, car celui-ci garantit notre indépendance, notre capacité d'innovation et notre réactivité aux urgences.

### 75 % DE DÉDUCTION FISCALE

Vous pouvez bénéficier d'une réduction d'impôts de 75% du montant de votre don, dans la limite de 526 €. Au-delà, la réduction est de 66%, dans la limite de 20% de votre revenu imposable.

Ainsi, un don de 100 € ne vous coûte en réalité que 25 €!

Bulletin de soutien à retourner  
au Secours populaire,  
6 passage Ramey - 75018 Paris

Oui, je soutiens les actions de la Fédération de Paris du Secours populaire français

Je fais un don de  10€  25€  50€  ..... €  
par chèque à l'ordre du Secours populaire français

je souhaite recevoir le formulaire de prélèvement automatique  
afin de soutenir les actions du Secours populaire dans la durée.

Pour faire un don en ligne par carte bancaire, rendez-vous sur notre site [www.spf75.org](http://www.spf75.org)

Nom : .....

Prénom : .....

Adresse : .....

Code postal : ..... Ville : .....

Téléphone : .....

Adresse e-mail, pour recevoir la Lettre des donateurs : .....

Conformément à la loi informatique et libertés du 6 janvier 1978, vous disposez d'un droit d'accès, de suppression et de rectification des données personnelles vous concernant en vous adressant au siège de notre organisation.

# LEGS, DONATIONS ET ASSURANCES-VIE

---

**Pour que demain soit plus humain, vous pouvez choisir de transmettre tout ou partie de votre patrimoine au Secours populaire.**

Reconnu d'utilité publique, le Secours populaire français est habilité à recevoir legs, donations et assurances-vie en totale exonération des droits de succession et de mutation.

Pour plus d'informations sur les legs, donations et assurances-vie, vous pouvez :

- appeler notre service Legs et Donations au 01 53 41 39 39
- demander notre documentation détaillée en remplissant le bulletin ci-dessous (l'envoi est gratuit et confidentiel)

**Bulletin de demande d'informations sur les legs et donations  
à retourner au Secours populaire,  
6 passage Ramey - 75018 Paris**

- je souhaite recevoir une documentation concernant les legs, donations et assurances-vie en faveur de la Fédération de Paris du Secours populaire.
- je souhaite être contacté par le service Legs et Donations.

Nom : .....

Prénom : .....

Adresse : .....

Code postal : ..... Ville : .....

Téléphone : .....

Adresse e-mail, pour recevoir la Lettre des donateurs : .....

Conformément à la loi informatique et libertés du 6 janvier 1978, vous disposez d'un droit d'accès, de suppression et de rectification des données personnelles vous concernant en vous adressant au siège de notre organisation.

# NOUS CONTACTER

---

## Secours Populaire Français Fédération de Paris

6 passage Ramey  
75018 Paris

01.53.41.39.39  
contact@spf75.org  
www.spf75.org

### Design graphique & impression

Paper! Tiger! (Aurélien Farina, Gabriel Leger)  
www.papertiger.fr

### Crédits photographiques

p.4 -5: Yan Vriegers / SPF 75 - p.9: J.-M. Rayapen / SPF - p.10 / 11: J.-M. Rayapen / SPF  
p.12-13: Stéphane Péniguel / SPF 75. - p.15: SPF 75 - p.16: Stéphane Péniguel / SPF 75  
p.18-19: SPF 75 - p.20-21: J.-M. Rayapen / SPF - p.23: Piero d'Houin / SPF 75 - p.24: SPF 75  
p.25: SPF 75 - P 26: Stéphane Péniguel / SPF 75 - p.28: SPF 75 - p.30-31: Yan Vriegers / SPF 75  
p.32-33: La Poste / SPF 75 / SPF 75 - p.36 -37: SPF 75 - p.40: SPF - p.41-42: Vincent Jactel /  
Secours pop' Rocks / SPF 75 / SPF 75 - p.42: Stéphane Péniguel / SPF 75 - p.43: SPF /  
Secours pop' Rocks - p.46: SPF 75 - p.50: SPF 75 - p.54: SPF 75





**Secours populaire français**

**Fédération de Paris**